

И. Полиенко. Вечер в Переславле-Залеском. 2012



В. Лагутенкова. Первый снег в Переславле-Залеском. 2014

день вернисажа 29 мая 2015 года стал запоминающимся событием как для рязанцев, так и для гостей города. Выставочный зал на улице Есенина, 112 представил более сотни произведений живописи: пейзажей, натюрмортов и портретов. В экспозицию вошли живописные улочки Зарайска, домики Тарусы, холмы Серпухова, ландшафтное богатство Рязани, виды Пафнутьева монастыря в Боровске, колокольные перезвоны Коломны, оживленные площади в Переславле-Залесском, уникальный синтез архитектуры и природной красоты Суздаля, Владимира, Ростова Великого, Сергиева Посада и других городов России, в которых работали художники-пленэристы.

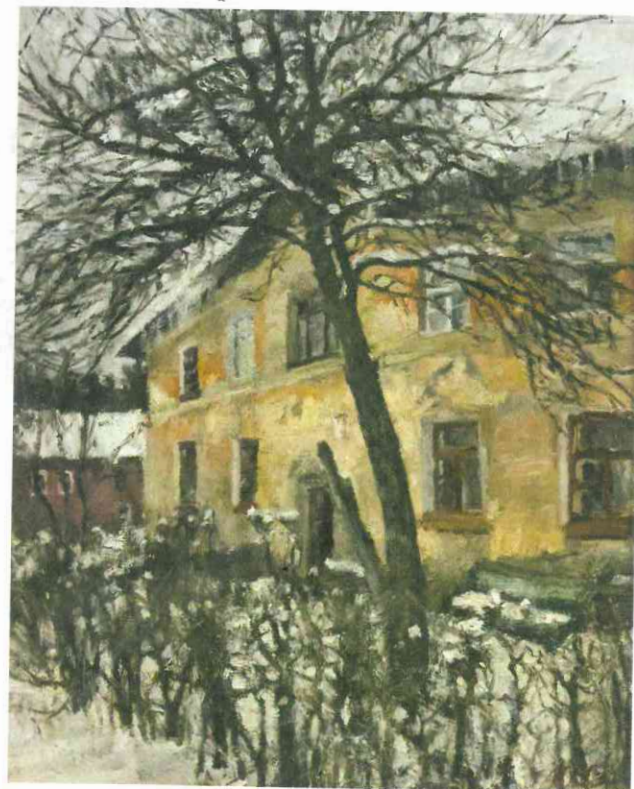
Полистилистика исполнения живописных этюдов дает возможность обрисовать ту широту творческого спектра, который применяется в пленэрной практике сегодня. Авторами ставятся задачи как подготовительного характера, так и выполнения готового произведения. С целью наибольшей эмоциональной выразительности используется и прозрачный подмалевок, и корпусное лихое письмо, и мастихин.

Многие художники, разбиваясь на группки, выбирают один и тот же мотив, чтобы найти в нем близкий себе отголосок. Петр Грошев пишет быстро, на одном дыхании, добываясь эффекта полупрозрачности освещенного воздуха. Елена Павловская решает работы на цветовом теплохолодном контрасте. Для Ольги Рыбниковой природа – это повод для композиционного осмысления, наделяющего изображаемый мотив ощущением вневременности происходящего. Уходя от визуальной конкретики, Татьяна Холево и Валентин Чопык передают общий эмоциональный настрой, добываясь от широких плоскостей широко положенного цвета необходимого напряженного звучания. Живописные наблюдения Рубена Ованесова и Сергея Борисова проникнуты деликатным и внимательным отношением к сюжету, они бережно доносят архитектурные и пейзажные мотивы до зрителя, сохраняя при подробной проработке холста цельность произведения. Полотна Ирины Скачковой и Виктории Осмеркиной трансформируют видимую реальность в особое пространство, живущее по своим внутренним композиционным и цветовым законам; диагональные членения, узнаваемый авторский колорит создают неповторимую пластическую стилизацию. Сочетание благородных пастельных оттенков и живой, будто прочерченной детской рукой линии создает неповторимый мир живо-

природе, и не только в профессиональном общении с коллегами по цеху, но и с местными жителями, которые вносят в отношение к родным местам свою эмоциональную лепту.

Много лет трудясь в творческих поездках, художники приходят к выводу, что их манит не только природа и благородство убеленных сединами истории архитектурных памятников, не только возможность испытать себя «на прочность», и не только процесс совместного ожидания непредсказуемого результата, но и шанс показать свою работу людям. И объясняется это желанием простым фактом, что без зрителя картина представляет собой лишь натянутую на подрамник ткань со слоем разноцветных пигментов. Магия же произведения открывается только в момент диалога полотна и человека, смотрящего на него.

*Вера Лагутенкова*



А. Очнев. Старая яблоня. 2000